

# ジームス シャワー 取扱説明書



江田式ロングライフ高濃度水素シャワー

GOHDA SYSTEM LONGLIFE  
HYDROGEN SHOWER



セット内容	製品
	水素カートリッジ(3 個)
	ホース取付アダプター(2 種類)
	ダミーカートリッジ
	グリップサポーター
	取扱説明書

MODEL HWP-326SW

日本製

この度は、本製品をご購入いただき誠にありがとうございます。  
ご使用前に説明書をよくお読みいただき、正しくご使用ください。

本書は保証書も兼ねておりますので、大切に保管してください。

## ご使用上の注意（警告）

製品を安全に正しくご使用していただくために必ずお守りください。

※名称は「各部の名称」をご参照ください。



### 警告

警告事項を無視して誤った取り扱いをすると、危害や人災(死亡・重傷事故)が生じる可能性があります。

- 製品の分解、修理・改造を行わないでください。製品の性能を損ない、ヤケドやケガをしたり、水漏れの原因になります。
- 製品を 60℃以上のお湯で使用しないでください。製品が変形や破損して、ヤケドやケガをする恐れがあります。
- 製品を落下させたり、ぶつけたりしないでください。製品が変形や破損し、ヤケドやケガをする恐れがあります。
- 製品をお使いになる前に、必ずシャワー水が適温であることを確認してください。高温のお湯が出た場合、ヤケドをする恐れがあります。
- 小さいお子さまだけのご使用は避けてください。ヤケドやケガをする恐れがあります。
- 製品使用後に、お肌等に異常が生じた際はただちに使用を中止してください。
- シャワー水を飲用しないでください。
- 水素カートリッジの薬剤を食べないでください。
- 水素カートリッジの薬剤溶出口・薬剤は直接触れたり、体に塗ったりしないでください。
- シャワー水で直接目を洗わないでください。

## ご使用上の注意（注意）



### 注意

注意事項を無視して誤った取り扱いをすると、物的損害や人災(傷害)が生じる可能性があります。

- 製品を浴槽や洗面器などに水没させないでください。製品の故障の原因となります。
- 水素カートリッジを外した状態で使用しないでください。水素カートリッジ取付部より漏水してしまいます。
- 水素カートリッジを交換する際は必ずシャワー水の元栓を止めてから行ってください。
- お手入れの際に中性洗剤以外を使用しないでください。製品の劣化の原因となります。
- 製品にクレンジング剤、整髪料、洗髪料、ヘアカラーを付着させたまま放置しないでください。製品の劣化や変色の原因となります。
- 凍結が予想される際は、室内を保温して、氷点下にならないようにしてください。寒冷地の場合、必ず水抜き操作を行ってください。製品内が凍結し、破損の原因となります。
- 製品を髪から離して使用してください。製品の隙間に髪の毛が絡まる恐れがあります。
- マッサージモードは顔に使用しないでください。直接、目や耳に当たるとケガをする恐れがあります。
- 製品は一般家庭浴室シャワー用として、設計されています。不特定多数の方が頻繁に利用するような場所(公衆浴場・レジャー施設等)では使用しないでください。
- 水素カートリッジを保管する場合は高温多湿(浴室等)を避けてください。
- 薬剤は衣類等に付着すると変色する場合がありますので、ご注意ください。
- シャワー水を植物や水槽の水、洗濯用の水として使用しないでください。

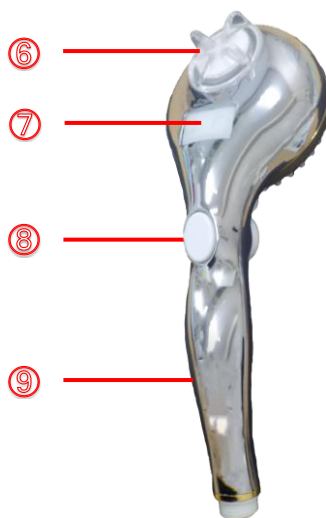
## 各部の名称（製品）

### ●製品正面



- ①シャワー吐出口(ノーマルモード)
- ②シャワー吐出口(マッサージモード)
- ③シャワー吐出モード切替レバー
- ④シャワーストップボタン(止水)
- ⑤ホース取付部

### ●製品背面



- ⑥水素カートリッジ・取付部
- ⑦表示ランプ(温度・流量)
- ⑧シャワースタートボタン(出水)
- ⑨セラミック搭載部(内部)

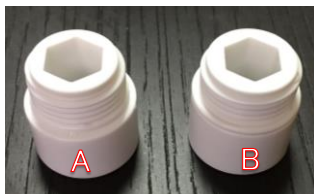
## 各部の名称（付属品）

### ●水素カートリッジ



- 薬剤溶出口
- ※内側に薬剤が入っています。

### ●ホース取付アダプターA・B



### ●グリップサポーター



## 表示ランプについて

表示ランプは温度確認ランプと流量確認ランプがあります。点灯の色により、シャワー水の状態を確認できます。

ご使用の際は、下記の表を参考にご使用ください。

### ●ランプの説明



①

②

### ①温度確認ランプ

消灯 … 低温  
 緑色 … 適低温  
 青色 … 適温  
 赤色 … 高温

### ②流量確認ランプ

消灯 … 少量  
 緑色 … 適少量  
 青色 … 適量  
 赤色 … 多量

温度 \ 流量	緑	青	赤
緑	○	○	△
青	○	◎	△
赤	△	△	△

※消灯の場合にも水素は発生するため薬剤は消耗致します。

◎…10分×約60回使用

○…10分×約60回以上の使用

△…10分×約60回未満の使用

## 取付の方法

**必ずシャワー水を元栓で止めてから取り付けてください。**

①現在ご使用中のシャワーヘッドを取り外します。

※取り外しができないメーカーの場合があります。

②シャワーホースに製品を取り付けます。

※ネジの形状が合わないときは付属品のホース取付アダプターを使用して取り付けます。

●ホース取付アダプターを使用しない主なメーカー

… TOTO KAKUDAI SAN-EI INAX 他

●ホース取付アダプターA … KVK 他

●ホース取付アダプターB … MYM 他

③ホース取付部から水漏れがないかを確認してください。



# 使用方法

## ①シャワー水を適温・適量に調整します。

※温度・流量確認ランプを確認しながら、シャワーを調整します。

※ランプの状態は表示ランプについてのページをご参照ください。



確認ランプ

## ②シャワーストップボタンでシャワー水を止めてから、製品の出荷時に設置されているダミーカートリッジを取り外します。

シャワーストップボタンを押して止水にします



ダミーカートリッジを反時計方向に回して取り外します



## ③水素カートリッジを製品に取り付けます。

※製品に水素カートリッジを取り付ける際は、シャワー水を確実に止めてから行ってください。

※開封後の水素カートリッジは濡らしたりしないでください。

※水素カートリッジの薬剤溶出口・薬剤は直接触れないでください。(6 ページ参照)

水素カートリッジを時計方向に回して取り付けます



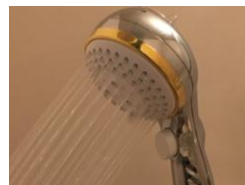
水素カートリッジは最後までしっかりと回してください



※水漏れの原因になります。

## ④シャワースタートボタン押して使用します。

シャワースタートボタンを出水にする



※ご使用後はシャワー水を元栓で止めてください。

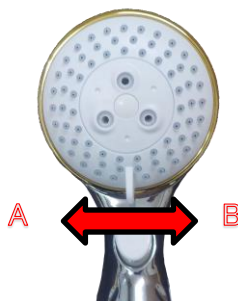
※ご使用後、水素カートリッジを取り外す必要はございません。

## シャワー吐出モード切替レバーについて

シャワー吐出モード切替レバーでシャワー水の出方を変更できます。

- A ノーマルモード  
通常のシャワーです。
- B マッサージモード  
中心の3カ所から爽快な刺激のシャワー水が楽しめます。

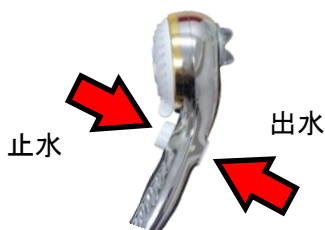
シャワー吐出モードを切り替えた際は、温度・流量を確認し、適正に調整してください。



## シャワースタート・ストップボタンについて

シャワースタートボタン(出水)を押すとシャワー水が出ます。

シャワーストップボタン(止水)を押すとシャワー水が止まります。



## グリップサポーターについて

シャワーを手で持つときに補助する器具です。

- 製品に取り付ける際はホースを外してください。
  - ホース取付部側からグリップサポーターを差し込みます。
- ※グリップサポーターを無理に引っ張らないでください。



## 水素カートリッジについて

水素カートリッジは消耗品です。

水素カートリッジ内部の薬剤が空になったら交換してください。

※適温・適量で1回約10分間使用した場合、約60回使用可能です。

※水質・使用状態や使用環境により変動します。

### ●水素カートリッジの残量確認方法

水素カートリッジは透明です。

薬剤の有無を製品に取り付けた状態で  
目視確認してください。

薬剤がある状態



薬剤が空の状態



### ●水素カートリッジの交換方法(付属品・別売品)

水素カートリッジの薬剤がなくなった場合は  
新しい水素カートリッジに交換してください。

反時計方向に回すと外れます。

時計方向に回して取り付けます。



※水素カートリッジを交換する際は必ずシャワー水を止めて  
から行ってください。

※取り付けの際は最後までしっかりと回してください。

※水素カートリッジ開封後は速やかに交換してください。

### ●ダミーカートリッジについて

(出荷時、製品に設置されています)

水素を発生させないでシャワーを使用する場合は  
ダミーカートリッジに交換してください。



※使用中の水素カートリッジを取り外す際は、必ず手袋を着用してください。

※使用した水素カートリッジの薬剤・薬剤溶出口は直接触れないでください。

※薬剤が手などについた場合は直ぐに洗い流してください。

※薬剤が衣類等に付着すると変色することがあります。

※取り外した水素カートリッジは、乾燥した冷暗所で保管ください。

※水素カートリッジはお子様の手が届かないところに保管ください。



## 日常のお手入れ

いつまでもご愛用頂くために普段のお手入れは、次のことに注意してください。

※製品表面(メッキ部分)の汚れは、乾いた柔らかい布で拭き取ってください。それでも落ちない場合は中性洗剤で水拭きしてください。

※製品表面を傷める恐れのある以下のものは使用しないでください。

- クレンザー等の研磨剤
- 酸性洗剤
- 塩素系漂白剤
- ナイロンたわし、ブラシ等
- シンナー、ベンジン等の溶剤

※シャワー吐出口は定期的に詰まりのないように柔らかいブラシ等で清掃してください。

## 故障かな？と思ったら

### ●シャワー水が出ない

- ※シャワーの元栓が開いているかを確認してください。
- ※シャワースタートボタンが押されているかを確認してください。

### ●水漏れする

- ※ホース取付部がしっかりと接続されているかを確認してください。
- ※水素カートリッジがしっかりと取り付けられているかを確認してください。
- ※ホース取付部・ホース取付アダプター部をしっかりとねじ込んでください。
- ※ホース取付部・ホース取付アダプター部にパッキンが入っているかを確認してください。
- ※既存のホース・パッキン等に劣化がみられる場合は交換してください。

上記を行っても直らない場合は、  
ご購入の販売店または弊社カスタマーサポートまでお問い合わせください。

## 製品仕様

### 水素シャワー ジームスシャワー HWP-326SW

製品仕様	寸法	φ90mm × 238mm × 109mm
	本体重量	300g
材質	製品本体	ABS PBT POM シリコン SUS
	取付アダプターA B	PP
	グリップサポーター	シリコン
水素カートリッジ	寸法	φ43mm × 38mm
	重量	30g (薬剤 17g : ケース 13g)
	材質	PC シリコン
	薬剤成分	水素発生剤 天然植物油 PEG

水素濃度 ORP※1	500ppb	-300mV
使用可能回数※2	約 60 回/個	

- ※1・※2 水質・環境・使用状況により数値は変化します。(自社測定値)
- ※1 使用開始時等は数値が不安定になる場合がございます。
- ※2 適温・適量で1回10分間使用した場合の目安です。
- ※2 使用していない場合も水分の影響等で消耗することがあります。
- ※1・※2 使用温度条件は40.5℃です。



## 保証について

- 製品をご使用いただき、万一不備が生じた場合には以下の場合を除き、お買い上げより1年間に限り、無償にて修理や不具合部品交換等をさせていただきます。  
無料修理をご依頼になる場合には、商品に本書を添えていただき、お買い上げの販売店または弊社カスタマーサポートまでご連絡ください。
- 以下の場合には保証が受けられない場合がございますので、あらかじめご了承ください。  
※本保証書の提示がない場合(購入日・販売店名の記載がない場合も含む)  
※お客様の故意・不注意による破損、分解や改造による故障等の場合  
※お買い求め後の輸送等による破損の場合  
※故障の原因が本製品以外の周辺機器による場合  
※火事・地震・風水害等の天災による破損・故障の場合  
※取扱説明書の指示に従わない間違った使用方法による破損・故障の場合  
※消耗品(水素カートリッジなど)に関して
- この保証書はお客様の法律上の権利を制限するものではありません。  
保証期間経過後の修理についてご不明な場合はお買い上げの販売店または弊社カスタマーサポートまでお問合せください。
- 保証は日本国内に於いてのみ有効です。
- 保証書の再発行は致しませんので、大切に保管してください。

## 製品保証書

製造番号	HWP-326SW
ご購入日	20      年      月      日
お客様名	
ご住所	〒                      -
電話番号	(                      )
販売店名	

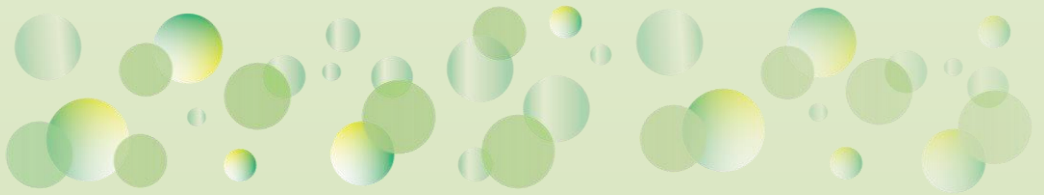
製品のお問い合わせは下記まで

### ●ジームスカスタマーサポート

**TEL 0800-888-3369** (フリーダイヤル)

受付時間 10時～17時(平日)

※土・日・祝日、年末年始、夏季休業を除く



製造元

〒104-0041 東京都中央区新富 1-6-1

URL <http://www.mizu.co.jp>

株式会社 ゴーダ水処理技研

20180326